

CENTRE SOCIOCULTUREL MAISON POUR TOUS

PROJET SOCIAL 2022-2025



Encouragée par la Caisse d'Allocations Familiales (CAF), la Ville de Chevilly Larue et le Département du Val de Marne, la MPT existe depuis plus de 60 ans (1961). La MPT est une structure associative incontournable et reconnue par le dynamisme qu'elle produit et qui rayonne dans toute la ville, en initiant des projets pour les habitants faits et construits par eux-mêmes. Véritable lieu d'échanges intergénérationnels, on y fait des rencontres, on se renseigne et s'y informe, prend du bon temps, se forme ... le vivre ensemble et la solidarité prennent tout leur sens.

Le projet social de la Maison pour Tous pour la période 2022-2025 est présenté ici dans ses grandes lignes. La version détaillée est téléchargeable sur le site internet ou consultable à l'accueil du centre socioculturel.

FICHE D'IDENTITÉ

NOM	Centre socioculturel Maison pour Tous
Coordonnées	7, Voie Rosa Parks 94550 Chevilly-Larue Tel : 01 46 75 93 22 Mail : accueil@mpt-chevillylarue.fr
Identité du président	Philippe Boivin
Identité du directeur du Centre	Nassim Hamani
Identité du gestionnaire	Conseil de Gestion et d'Animation de la Maison Pour Tous : CGAMPT
Condition d'occupation des locaux	Convention de mise à disposition des locaux par la ville de Chevilly-Larue
Horaires d'ouverture	lundi au vendredi 9h-12h30 et 13h30-18h30, le samedi 9h-12h30 et 13h30-16h30. Fermé le mardi matin
Effectif du personnel	8 ETP
Année de la 1ère mise en service de l'équipement	1961
Rappel de la date du 1er agrément	1979
Rappel de la date d'effet du projet social en cours	1er janvier 2017 – 31 décembre 2020 (Prolongation d'1 an accordée le 16/12/2020 par la caf du Val-de-Marne)
Nombre d'habitants de la commune	19 863 (Sources Insee au 01/01/2018)
Territoire d'intervention et zone d'influence du Centre Social	Zone de vie : quartier Sorbiers/Saussaie Zone d'influence : quartier La guinet, Bretagne Zone de compétence : quartier Larue.
Inclusion à des dispositifs particuliers	Contrat Local d'Accompagnement Scolaire (CLAS), Réseau d'Ecoute d'Appui d'Accompagnement des parents (REAAP), Fond de Coopération de la Jeunesse et de l'Education Populaire (FONJEP), Accueil Collectif de Mineur (ACM), Quartier en veille Politique de la Ville (QPV)



GOVERNANCE

La MPT est gérée par un Conseil d'Administration (CA) composé de 15 Administrateurs répartis entre 7 adhérents élus, 4 membres de droits et 4 membres du collège associatif



LE CONSEIL D'ADMINISTRATION



L'ÉQUIPE

BÉNÉVOLES

- 15 membres élus, de droits et associatifs.
- Un bureau composé de 5 bénévoles.
- De 10 bénévoles actifs sur le dispositif CLAS
- et 10 bénévoles engagés durant l'année

SALARIÉS

- 7 permanents (un directeur, une secrétaire, un coordinateur enfance/jeunesse, une coordinatrice famille, une animatrice socioculturelle, une chargée d'accueil, et un chargé d'accueil soir et week-end)
- 13 animateurs techniques (guitare, yoga, poterie, batterie, anglais etc ...)
- 10 animateurs CLAS (aide aux devoirs)
- 6 vacataires ACM (centre de loisirs)
- 1 ou 2 services civique
- entre 6 et 12 stagiaires accueillis sur l'année



PARTENAIRES

La Mpt c'est aussi 21 associations conventionnées, environ 40 partenaires associatifs et publiques



MPT

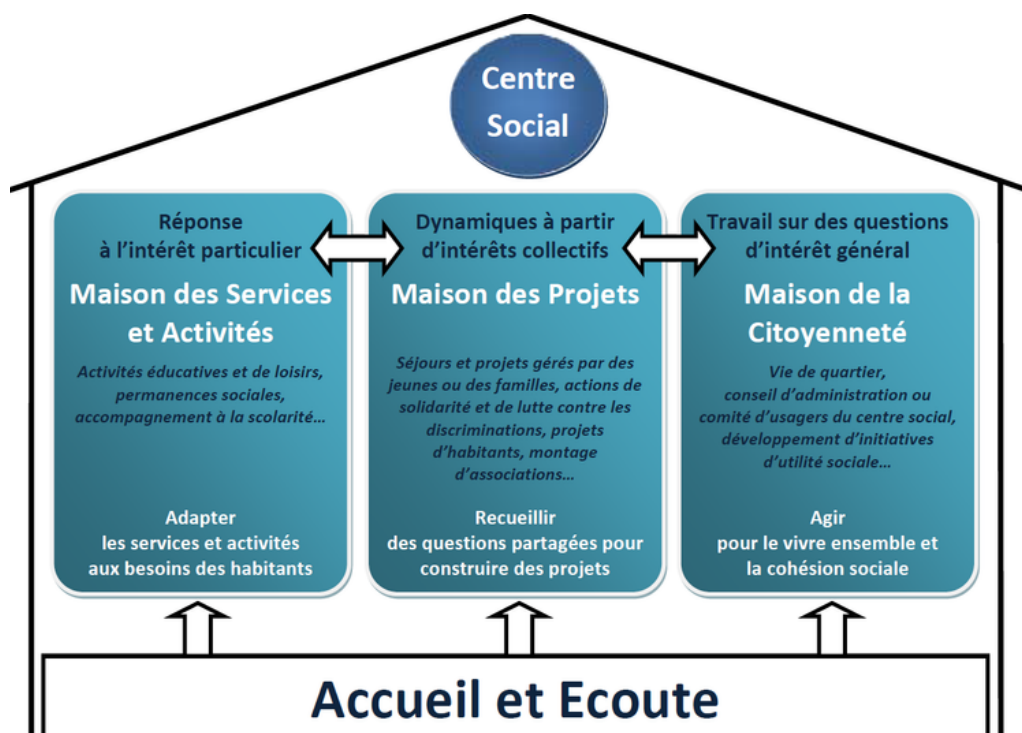




MISSIONS, VALEURS ET PRINCIPES

L'agrément de la CAF confère au centre socioculturel deux missions générales :

- Être un lieu de proximité à vocation familiale et intergénérationnelle qui accueille toute la population en veillant à la mixité sociale.
- Être un lieu d'animation de la vie sociale permettant aux habitants d'exprimer, de concevoir et de réaliser leurs projets. Son action prend appui sur des valeurs et principes : le respect de la dignité humaine, la laïcité, la neutralité et la mixité, la solidarité, la participation et le partenariat.



RENOUVELLEMENT DU PROJET SOCIAL

QUELQUES CHIFFRES

- 415 personnes inscrites en 2020.
- 36 entretiens individuels et 5 entretiens collectifs (soit 70 personnes) ayant permis d'associer habitants, associations, élus et services municipaux à l'évaluation du projet 2017-2020.
- 274 réponses aux questionnaires diffusés lors de cette démarche de renouvellement.



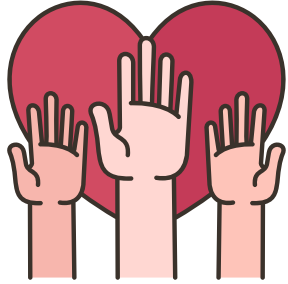
LES ELEMENTS CLES DU PROJET 2017-2020

- De nombreuses nouvelles actions et activités ayant permis une plus grande participation : jeudis de l'été, ateliers culturels hebdomadaires etc ...
- Un accueil adapté à pérenniser.
- Des liens réguliers avec les partenaires facilitant la participation des publics vulnérables ou isolés.
- L'élargissement du public familial via des dispositifs d'inscription prioritaire et des rencontres ciblées.
- Une variété d'activités (en grande partie basées sur les échanges de savoirs) et des tarifs concourants à la mixité des publics.
- Un réseau croissant de partenaires associatifs et municipaux à préserver et conforter.
- Une participation des jeunes de moins de 30 ans à développer
- La nécessité de poursuivre le développement des actions « hors les murs » pour élargir encore la participation et d'y associer davantage tous les quartiers.



UN NOUVEAU PROJET 2022-2025

LES 4 ENJEUX



ANIMATION
GLOBALE ET DE
COORDINATION

ANIMATION
COLLECTIVE
FAMILLE

LE VIVRE ENSEMBLE

L'ÉPANOUISSEMENT
FAMILIAL

LA CITOYENNETÉ

L'ANIMATION DE LA
VIE SOCIALE



LES AXES ET OBJECTIFS

AXE 1 : La MPT acteur de la redynamisation de l'animation de la vie sociale du territoire

AXE 2 : Favoriser et développer le vivre-ensemble

AXE 3 : Accompagner la participation et l'implication des habitants dans la vie de la Maison Pour Tous et du territoire

AXE 4 : Favoriser l'épanouissement familial

Améliorer la fonction accueil et la communication

Promouvoir les rencontres intergénérationnelles

Conforter et promouvoir l'accès aux droits

Favoriser l'inclusion sociale et numérique des familles

Fédérer les acteurs locaux autour de l'animation de la vie sociale du territoire

Participer à la dynamique jeunesse du territoire

Mettre en place des espaces d'expression, d'échange et de décision pour les habitants

Renforcer les liens parents enfants

Développer des espaces de rencontres, d'échanges et de convivialité sur le territoire

Favoriser la mixité sociale et l'interculturalité

Développer la démocratie participative et l'engagement des habitants

Promouvoir l'accompagnement éducatif des familles

Développer les actions hors les murs de la Maison Pour Tous

Renforcer le partenariat avec les associations et les partenaires locaux

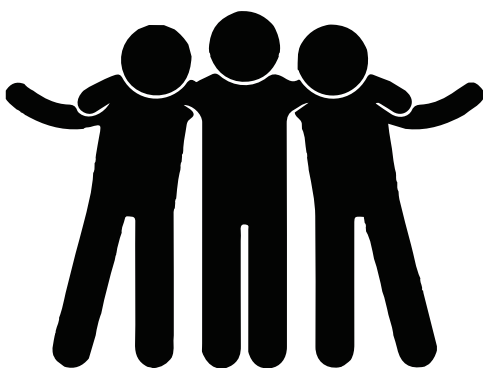
Développer et structurer le bénévolat des habitants

DES ACTIONS A CONSTRUIRE ENSEMBLE

De nouvelles actions seront construites et mises en place dans le cadre de ces orientations.

Faites-nous part de vos attentes et rejoignez les bénévoles de la MPT.

Par leur participation, ils enrichissent les projets et contribuent à faire du Centre Social un équipement répondant aux besoins des habitants et à leur image.



Vous êtes intéressé ? Venez nous rencontrer !

